



АДМИНИСТРАЦИЯ НИЖНЕВАРТОВСКОГО РАЙОНА
Ханты-Мансийского автономного округа – Югры

ПОСТАНОВЛЕНИЕ

от 26.12.2018

№ 3030

г. Нижневартовск

Об утверждении проекта планировки
территории

В соответствии со статьями 42, 45 Градостроительного кодекса Российской Федерации, учитывая протокол общественных обсуждений по проектам планировки территории и проектам межевания территорий от 13.12.2018 № 24 и заключение о результатах общественных обсуждений от 17.12.2018 № 14:

1. Утвердить проект планировки территории для объекта «Обустройство Самотлорского месторождения. Куст скважин №№ 402, 670Б, 759» согласно приложению.

2. Контроль за выполнением постановления возложить на исполняющего обязанности заместителя главы района по жилищно-коммунальному хозяйству и строительству М.Ю. Канышеву.

Глава района



Б.А. Саломатин

Приложение к постановлению
 администрации района
 от 26.12.2018 № 3030

Основная часть проекта планировки территории
 1. Чертежи планировки территории

Схема расположения объекта на листах



Экспликация проектируемых объектов

номер	наименование
1	Куст скважин № 402
2	Куст скважин № 670Б
3	Куст скважин № 759

Экспликация зон планируемого размещения объектов

Номер	наименование
1	Обустройство Самотлорского месторождения. Куст скважин №№402,670Б, 759

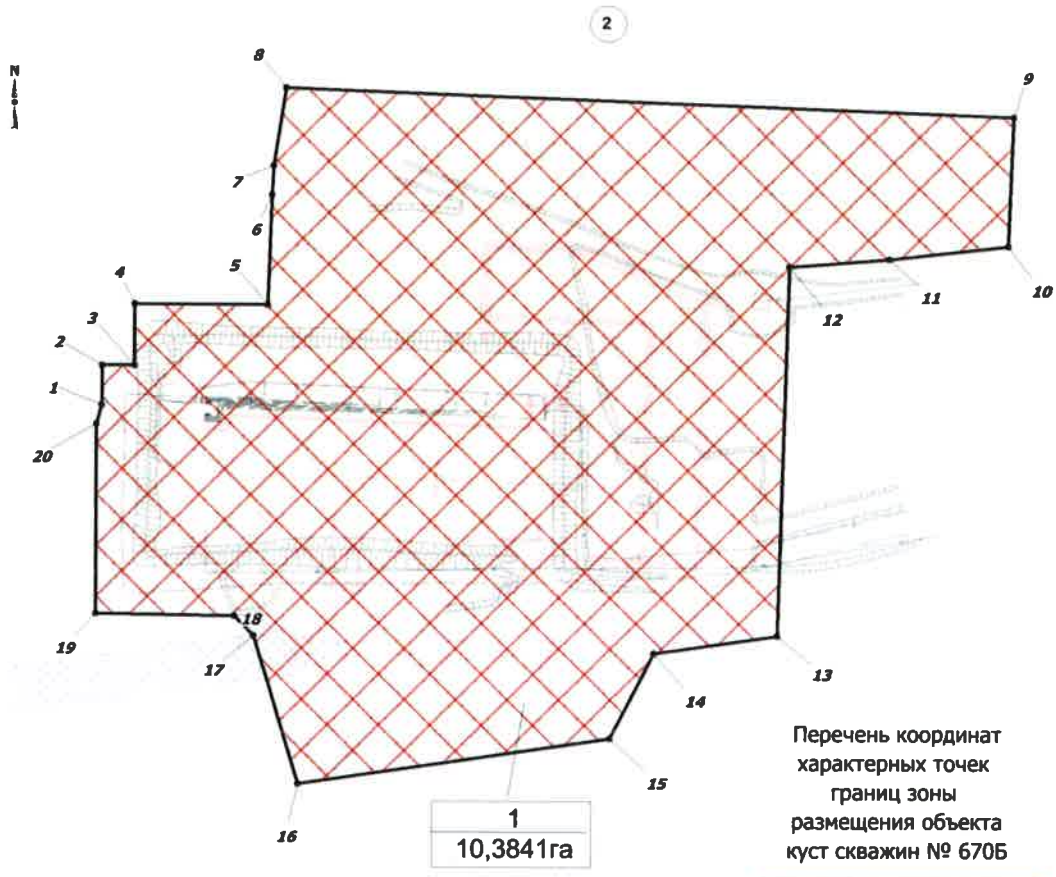
УСЛОВНЫЕ ОБОЗНАЧЕНИЯ

- граница планируемых элементов планировочной структуры
- граница зон планируемого размещения объекта капитального строительства
- 3 - номера характерных точек границ зон планируемого размещения объекта
- ① - номер объекта
- | |
|-----------|
| 1 |
| 10,3841га |

 - номер зоны планируемого размещения объекта капитального строительства/площадь зоны размещения
- существующие кусты скважин
- граница кадастрового деления
- 86:04:0000001 - кадастровый квартал
- земельные участки, согласно сведения государственного кадастра недвижимости государственного лесного реестра

границы территории, в отношении которой осуществляется подготовка проекта планировки не попадают в зоны с особыми условиями использования




Чертеж планировки территории
Масштаб 1:2 000



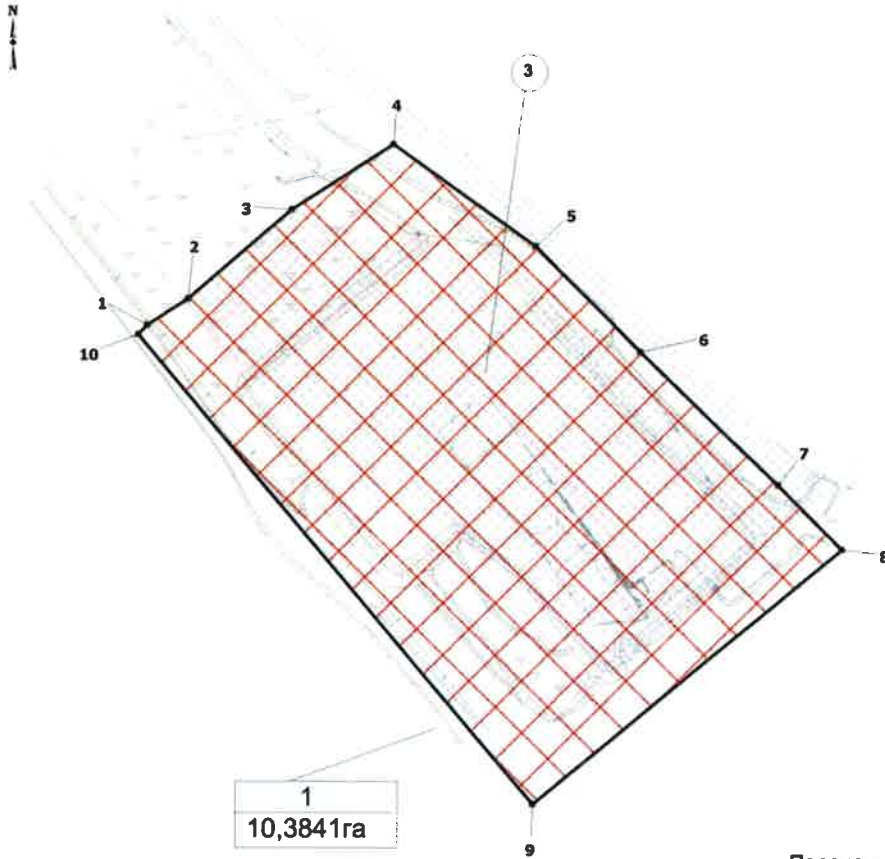
Перечень координат
характерных точек
границ зоны
размещения объекта
куст скважин № 670Б

Точка	X	Y
1	973 836,14	4 410 599,30
2	973 849,23	4 410 599,45
3	973 849,22	4 410 610,20
4	973 869,61	4 410 610,22
5	973 869,36	4 410 653,94
6	973 905,61	4 410 655,29
7	973 915,40	4 410 655,67
8	973 940,84	4 410 659,82
9	973 931,86	4 410 899,60
10	973 889,40	4 410 898,00
11	973 885,00	4 410 859,00
12	973 882,39	4 410 825,93
13	973 760,15	4 410 822,27
14	973 754,30	4 410 781,60
15	973 726,01	4 410 767,07
16	973 710,71	4 410 664,45
17	973 759,82	4 410 649,71
18	973 766,27	4 410 643,37
19	973 767,07	4 410 597,63
20	973 829,92	4 410 597,63

УСЛОВНЫЕ ОБОЗНАЧЕНИЯ




-  - граница планируемых элементов планировочной структуры
-  - граница зон планируемого размещения объекта капитального строительства
- 3 - номера характерных точек границ зон планируемого размещения объекта
- ① - номер объекта
-  - существующие кусты скважин

Чертеж планировки территории
Масштаб 1:2 000



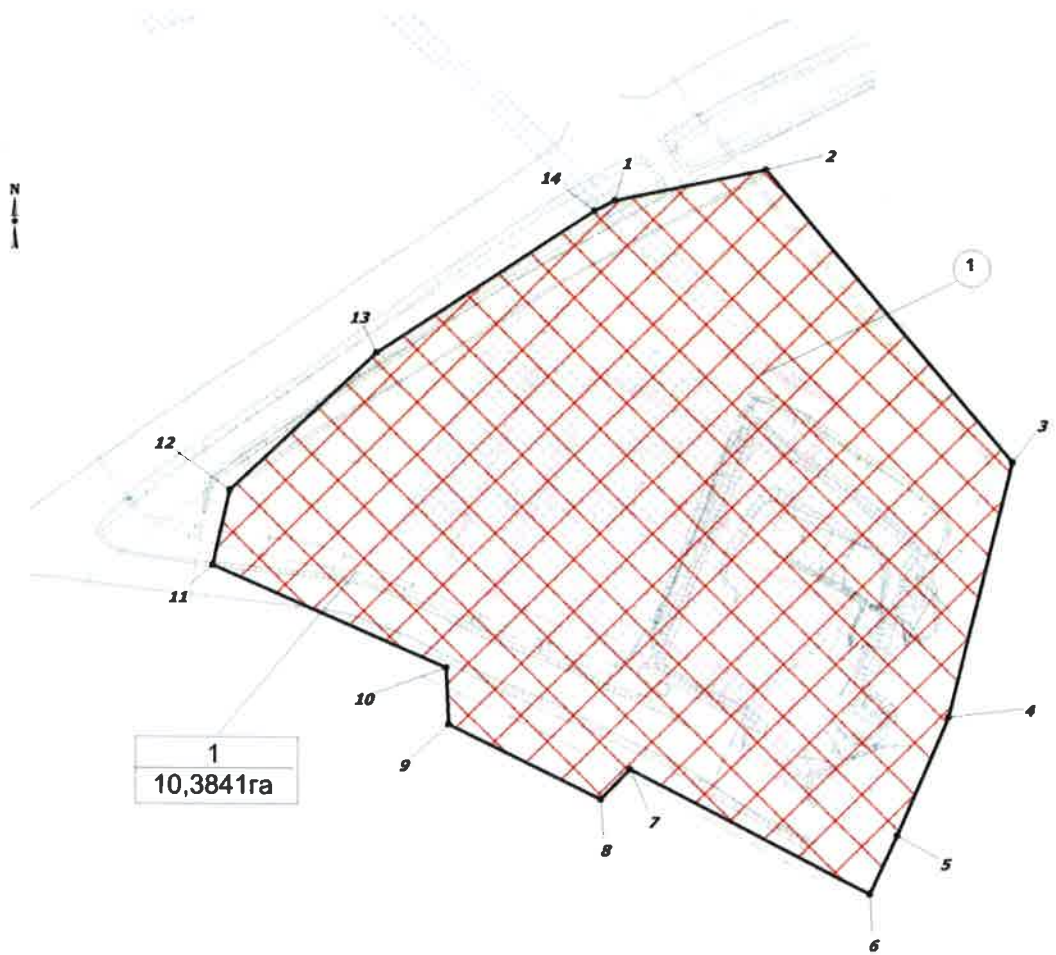
Перечень координат
характерных точек
границ зоны
размещения объекта
куст скважин № 759

УСЛОВНЫЕ ОБОЗНАЧЕНИЯ





-  - граница планируемых элементов планировочной структуры
-  - граница зон планируемого размещения объекта капитального строительства
- 3 - номера характерных точек границ зон планируемой размещения объекта
- ① 1 - номер объекта
-  - существующие кусты скважин

Точка	X	Y
1	974 403,26	4 418 065,74
2	974 411,76	4 418 078,96
3	974 440,74	4 418 112,50
4	974 461,67	4 418 145,63
5	974 428,78	4 418 191,72
6	974 394,54	4 418 225,73
7	974 351,13	4 418 270,26
8	974 330,09	4 418 291,07
9	974 247,09	4 418 190,61
10	974 400,14	4 418 062,83

Чертеж планировки территории
Масштаб 1:2 000



УСЛОВНЫЕ ОБОЗНАЧЕНИЯ

-  - граница планируемых элементов планировочной структуры
-  - граница зон планируемого размещения объекта капитального строительства
- 3 - номера характерных точек границ зон планируемого размещения объекта
-  - номер объекта
-  - существующие кусты скважин

Перечень координат
характерных точек
границ зоны
размещения объекта
куст скважин № 402

Точка	X	Y
1	979 072,02	4 431 310,52
2	979 081,94	4 431 359,24
3	978 987,72	4 431 438,78
4	978 904,82	4 431 418,52
5	978 866,14	4 431 402,09
6	978 847,11	4 431 393,30
7	978 887,51	4 431 315,92
8	978 877,77	4 431 306,44
9	978 902,00	4 431 257,24
10	978 920,33	4 431 256,40
11	978 953,48	4 431 181,01
12	978 978,00	4 431 186,32
13	979 022,50	4 431 233,63
14	979 068,60	4 431 303,82

2. Положение о характеристиках планируемого развития территории, в том числе о плотности и параметрах застройки территории (в пределах, установленных градостроительным регламентом), о характеристиках объектов капитального строительства иного назначения

2.1 Основные характеристики объектов капитального строительства иного назначения

Документацией по планировке территории «Обустройство Самотлорского месторождения. Куст скважин №№402, 670Б, 759» (далее проектируемый объект) предусматривается строительство следующих объектов:

1. Куст скважин №402 (расширение на 3 добывающие скважины);
2. Куст скважин №670Б (расширение на 3 добывающие скважины);
3. Куст скважин №759 (расширение на 3 добывающие скважины).

Характеристики проектируемых объектов

Наименование показателей	Количество по проекту
1	2
1 Куст скважин №402 (расширение)	
Обустройство скважин, всего	3
т.ч. добывающих	3
Максимальные уровни:	
- добыча нефти, т/сут	71
- добыча жидкости, м3/сут	302
2 Куст скважин №670Б (расширение)	
Обустройство скважин, всего	3
т.ч. добывающих	3
Максимальные уровни:	
- добыча нефти, т/сут	69
- добыча жидкости, м3/сут	299
3 Куст скважин №759 (расширение)	
Обустройство скважин, всего	3

Наименование показателей	Количество по проекту
1	2
т.ч. добывающих	3
Максимальные уровни:	
- добыча нефти, т/сут	71
- добыча жидкости, м3/сут	240

Функциональное назначение объекта – увеличение дебита кустов скважин Самотлорского месторождения.

Сбор и транспорт продукции скважин предусмотрен герметичной системой трубопроводов, исключающей потери сырья при нормальном режиме работы, своевременном профилактическом осмотре и ремонте оборудования, трубопроводов и арматуры. Продукция кустов скважин после замера по существующим нефтегазосборным трубопроводам подается в существующую систему нефтесборов для дальнейшего транспорта на КСП или ДНС Самотлорского месторождения для подготовки.

2.2 Сведения о местоположении объектов капитального строительства

Зона планируемого размещения проектируемого объекта находится на землях лесного фонда, находящихся в ведении Нижневартовского лесничества, Нижневартовского участкового лесничества (кварталы №№263, 294, 296), также на землях промышленности находящихся в ведении администрации Нижневартовского района.

В административном отношении территория проектируемого объекта расположена в границах Самотлорского месторождения нефти Нижневартовского района Ханты-Мансийского автономного округа – Югры.

В географическом отношении ближайшие населенные пункты город Нижневартовск, пгт Излучинск.

2.3 Сведения о плотности и параметрах застройки территории

Градостроительные регламенты не устанавливаются для земель лесного фонда и не распространяются на земельные участки, предоставленные для добычи полезных ископаемых.

3. Положения об очередности планируемого развития территории, содержащие этапы проектирования, строительства, реконструкции объектов капитального строительства иного назначения

Раздел положения об очередности планируемого развития территории не разрабатывается в связи с отсутствием в проекте очередности планирования развития территории.

